

Así de fácil.

**Crear nuestras
propias fuentes
de texto**

Disanedu:

**Diego Guerrero
Santiago Ortiz**

Estamos acostumbrados a escribir documentos en un procesador de textos con las fuentes que vienen instaladas en el ordenador. También podemos descargar e instalar fuentes gratuitas:

<http://www.disanedu.com/index.php/67-noticias/1259-descargar-e-instalar-fuentes-gratuitas>

Ahora bien, si escribir a mano es lo tuyo y tienes una letra bonita puedes darle un toque personal a tus documentos creando tus propias fuentes y así hasta te quitas el problema del copyright.

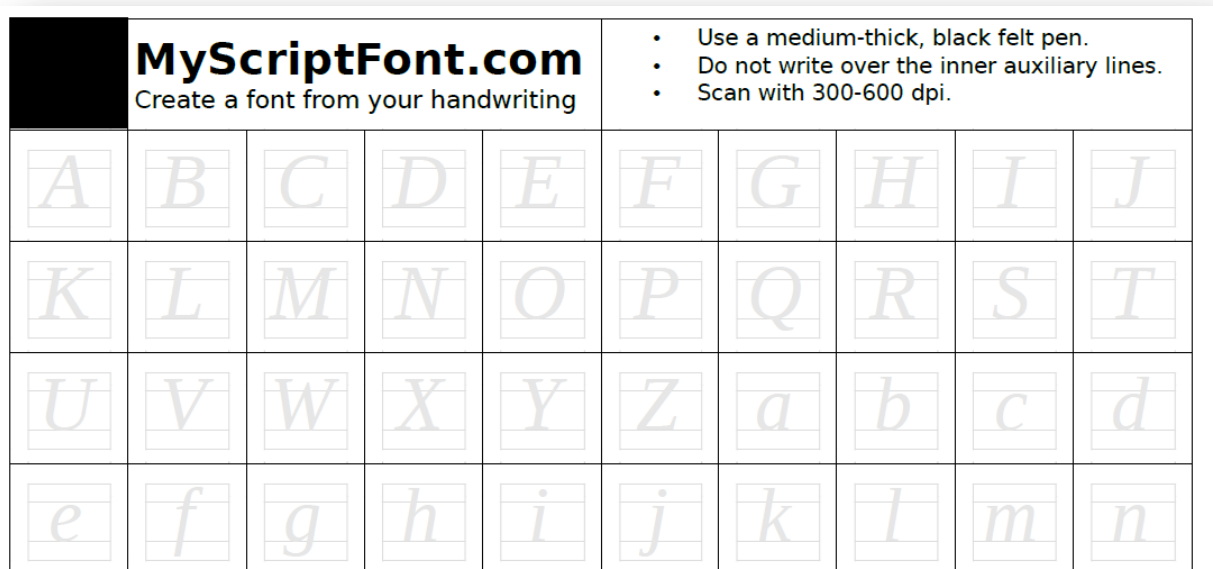
Existen varias formas de hacerlo pero nosotros hemos seleccionado **MyScriptFont** pues el proceso es muy fácil y no es necesario ni registrarse.

En primer lugar accederemos a <http://www.myscriptfont.com/> y descargaremos la plantilla en formato .pdf o .png:

<http://www.myscriptfont.com/res/ScriptTemplate.pdf>

<http://www.myscriptfont.com/res/ScriptTemplate.png>

Una vez descargada podremos optar por imprimir la plantilla y rellenarla a mano, o abrirla en el ordenador y completarla en una pizarra digital, tableta digitalizadora...



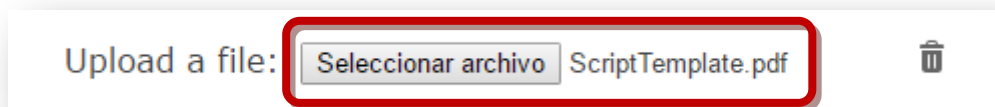
Para completarlo a mano aconsejamos un bolígrafo de tinta líquida o un rotulador de punta fina de color negro o azul oscuro.

Tenemos que adaptar nuestra letra al espacio que nos marca: no podemos sobrepasar los límites porque lo que se salga fuera no aparecerá. Esto puede ser un poco difícil al principio pero a la cuarta o quinta lámina ya verás que te sale bien. Si algún carácter no quedó a nuestro gusto podremos borrarlo con Tipp-Ex y volverlo a escribir.

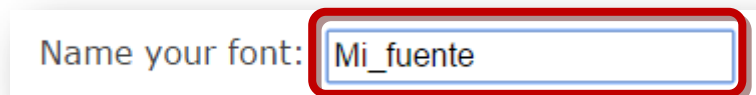
Por desgracia, en la plantilla, faltan al menos cuatro caracteres que nosotros usamos con mucha frecuencia: la ñ, í (la letra i con acento, tanto mayúscula como minúscula) y ¡ (abrir admiración). Este contratiempo podemos solucionarlo escribiendo estos signos en alguno de los espacios. Por ejemplo podemos escribir la "ñ" en el hueco reservado a "<" y así con el resto. Eso sí, cuando estemos utilizando nuestra fuente y deseemos escribir una ñ tendremos que pulsar la tecla "<". Resumiendo, en cada hueco podemos escribir lo que queramos, hasta un dibujito o un símbolo.

Cuando la plantilla esté completa la escanaremos a una buena resolución en uno de estos formatos: jpg, png, pdf, jpeg, tiff, el fichero no puede superar los 6 Mb. No lo hemos probado, pero si no contamos con un escáner, es posible que podamos realizar la captura mediante una cámara fotográfica.

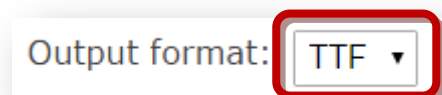
Ahora accedemos a <http://www.myscriptfont.com/> y **seleccionamos el archivo**:



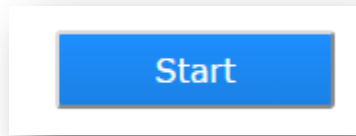
Le **asignamos un nombre** a nuestra fuente:



Seleccionamos un formato, TTF (recomendado) o OTF. Si necesitamos otro formato de fuente podremos utilizar un convertidor como www.fontconverter.org para cambiar la fuente al formato requerido.



Pulsamos el botón Start.



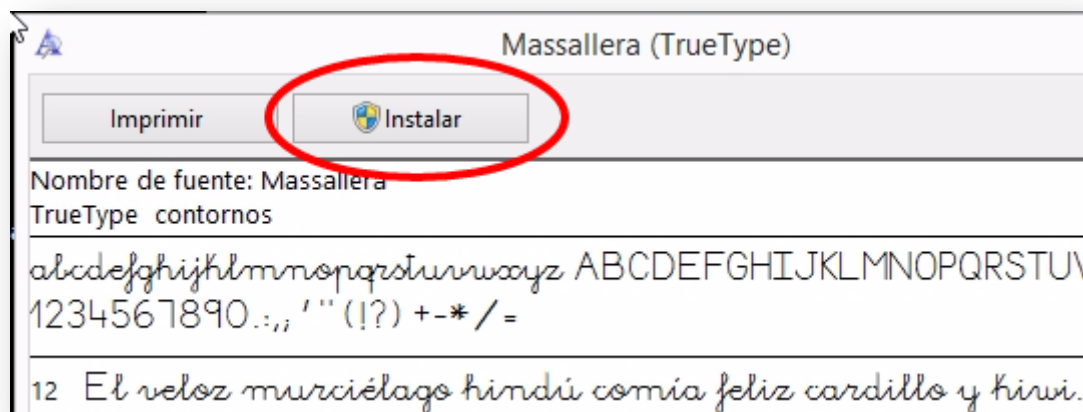
Se abrirá una nueva página con una muestra de nuestra fuente y un enlace, pinchando sobre él podremos descargarla:



Cómo instalar una fuente en nuestro ordenador

Método 1. Instalación de la fuente

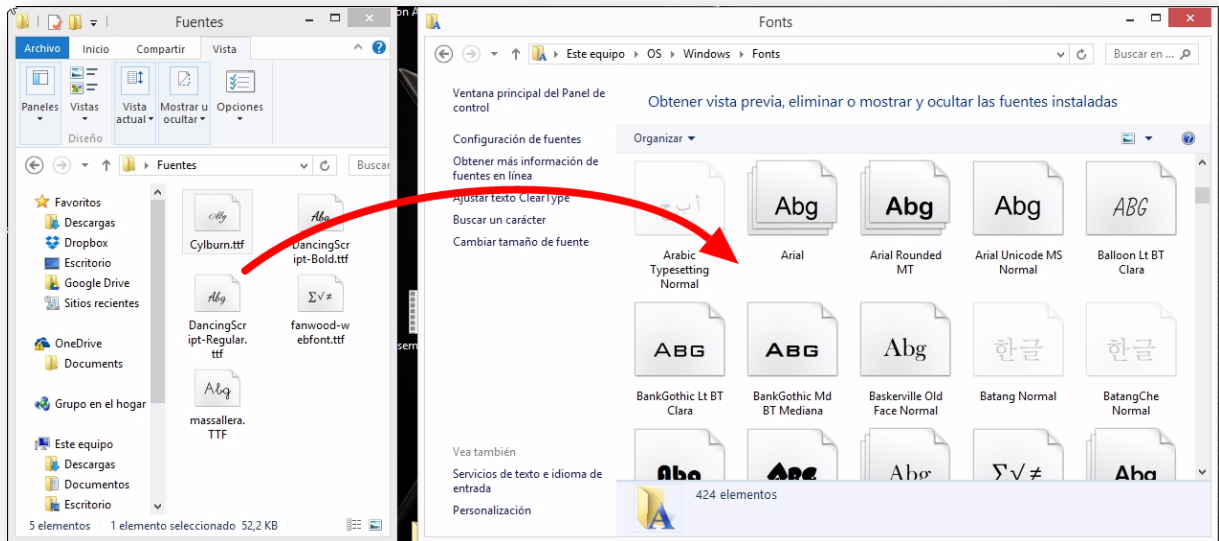
Hacemos **dobles clic** sobre el archivo y nos aparece una ventana con unos ejemplos de escritura de la fuente, y en la parte superior encontramos el botón de **Instalar**. Lo pulsamos y procederá a instalarse.



También podemos hacer **clic derecho** en el archivo de fuente y seleccionar **Instalar**.

Método 2. Copiar las fuentes

1. Abrimos la carpeta que contiene las fuentes que deseamos instalar.
2. Abrimos en otra ventana la carpeta contenedora de todas las fuentes que tenemos instaladas en nuestro ordenador que será **C:\Windows\Fonts**.
3. Arrastramos los archivos desde la primera ventana a la segunda.
4. Aparecerá un cuadro de diálogo indicándonos que se procederá a la instalación de la misma.



Y eso es todo amig@s

Disanedu.com

Compartiendo conocimiento

Con el fin de seguir mejorando puedes enviarnos propuestas,
sugerencias, aportaciones y críticas a:

diego@disanedu.com

santiago@disanedu.com